

INSTRUKCJA OBSŁUGI

Chwytek do beczek



DG360A



DG720A

Informacja: Właściciel/Operator musi zapoznać się uważnie
i ze zrozumieniem z instrukcją obsługi..

DZIĘKUJEMY ZA ZAKUP NASZEGO CHWYTAKA DO BECZEK. DLA PAŃSTWA BEZPIECZEŃSTWA, PROSIMY O DOKŁADNE ZAPOZNANIE SIĘ Z INSTRUKCJĄ OBSŁUGI.

INFORMACJA: Wszystkie informacje zawierające się w instrukcji bazują na danych dostępnych w dniu druku. Fabryka zastrzega sobie prawo do modyfikacji produktu bez informowania oraz wyciągania żadnych sankcji. Sugeruje się weryfikowanie aktualnych wersji.

Chwytnak do beczek został zaprojektowany do chwytania i transportowania beczek. Mocowany jest do wideł wózka widłowego.

Jeśli masz jakieś pytania czytając tą instrukcję, należy się skontaktować niezwłocznie z dostawcą.

1. PARAMETRY

Model	DG360A	DG720A
Nośność (kg)	360	720
Rozmiar beczki (gallon)	55	55×2
Waga (kg)	60	96

2. PAKOWANIE

Chwytnak jest zapakowany w materiały zabezpieczające. Proszę sprawdzić dokładnie, czy nie występują żadne uszkodzenia fizyczne. Jeśli występują, proszę zaznaczyć to na liście przewozowym i zwrócić towar dostawcy.

3. BEZPIECZEŃSTWO

Uwaga: Chwytnak jest zaprojektowany do specjalnego zastosowania. W celu prawidłowego użytkowania proszę zwrócić uwagę na następujące elementy

- (1) Nośność chwytaka wynosi 360 kg/ 720 kg
- (2) Nigdy nie należy przeładowywać wózka/chwytaka, powyżej wyznaczonej nośności.
- (3) Urządzenie zaprojektowane jest do chwytania beczek. Beczkę należy zacisnąć przed podniesieniem.
- (4) Przed użyciem należy się skontaktować z producentem wideł w celu dostosowania długości wideł.
- (5) Nigdy nie należy podnosić osób lub też innych dóbr.
- (6) Nie należy podnosić beczek przez dłuższy czas.
- (7) Nie wolno niszczyć lub zrywać etykiet ostrzegawczych.
- (8) Należy dokładnie sprawdzić chwytnak przed użytkowaniem,. Należy dokonać niezwłocznej



naprawy po zauważeniu usterki.

(9) Nie wolni dokonywać przeróbek chwytaka bez zgody producenta..

4. INSTRUKCJA

- (1) Instalacja: Chwytnak należy ustawić na płaskim podłożu, dostosuj odległość pomiędzy widłami, aby pasowały do otworów chwytaka.
- (2) Należy dokręcić śruby mocujące za pomocą klucza lub innego narzędzia, lub zamocuj do widły za pomocą łańcucha. Regularnie sprawdzaj mocowanie.
- (3) Wózek powinien podnosić chwytak blisko beczki, następnie chwytak za krawędź beczki, podnoś stopniowo widły wtedy chwytak będzie trzymał beczkę. Możesz rozpocząć transportowanie beczki.
- (4) Chwytnak puszcza automatycznie beczkę, gdy ona znajduje się na ziemi.
- (5) Gdy chwytasz dwie beczki, upewnij się, że stoją one blisko siebie i upewnij się, że obie beczki mają zbliżone obciążenie w celu zachowania odpowiedniego balansu.
- (6) Chwytnak jest zaprojektowany na podstawie systemu sprężynowego.

5. UTRZYMANIE

Należy regularnie smarować ruchome części.

6. ODPOWIEDZIALNOŚĆ

Skontaktuj się możliwie szybko (nie później niż 5 dni) z dostawcą jeśli produkt zostanie uszkodzony.

7. OGRANICZONA ODPOWIEDZIALNOŚĆ

Producent nie ponosi odpowiedzialności za szkody wyrządzone poprzez nieprawidłowe użytkowanie lub nie zapoznanie się z instrukcją obsługi

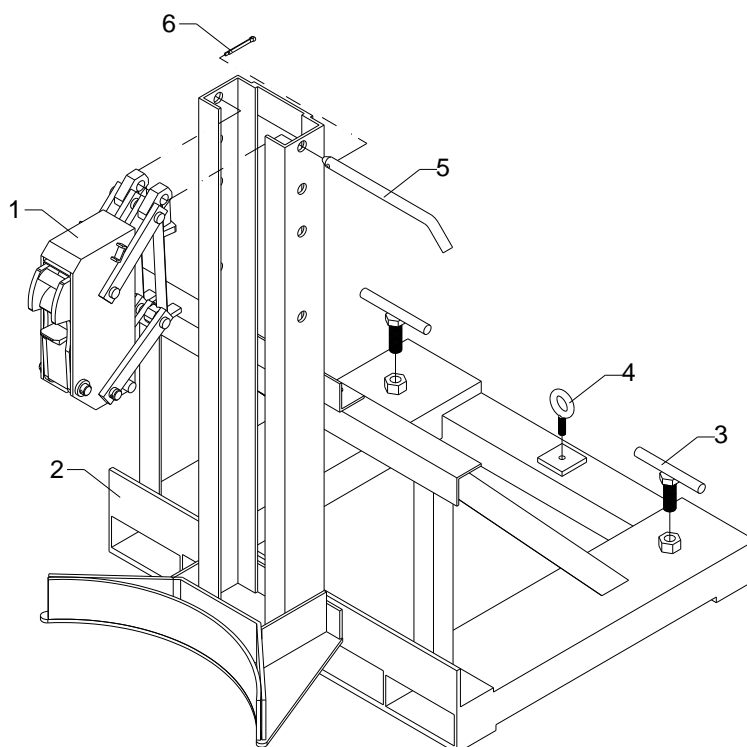
8. DOSTARCZANIE CZĘŚCI ZAMIENNYCH

W celu nabycia części zamiennych należy kontaktować się z dostawcą.



9. LISTA CZĘŚCI

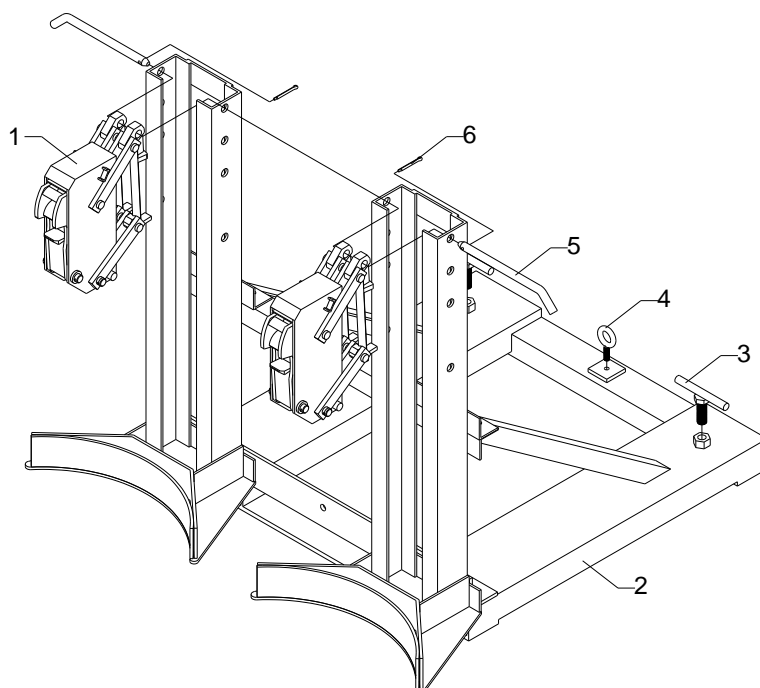
9.1 DG360A



Item	Description	Qty	Remark
1	Zapięcie beczki	1	
2	Podstawa	1	
3	Klucz	2	
4	Śruba Oczkowa	1	
5	Sworzeń	1	
6	Sworzeń	1	



9.1 DG720A



Item	Description	Qty	Remark
1	Zapięcie beczki	2	
2	Podstawa	1	
3	Klucz	2	
4	Śruba oczkowa	1	
5	Sworzeń	2	
6	Sworzeń	2	

